

Dell
Windows 專用 USB 輕鬆傳輸纜線
使用者指南



目錄

簡介

安裝

常見問題/疑難排解

目錄

Windows 專用 USB 輕鬆傳輸纜線 使用者指南

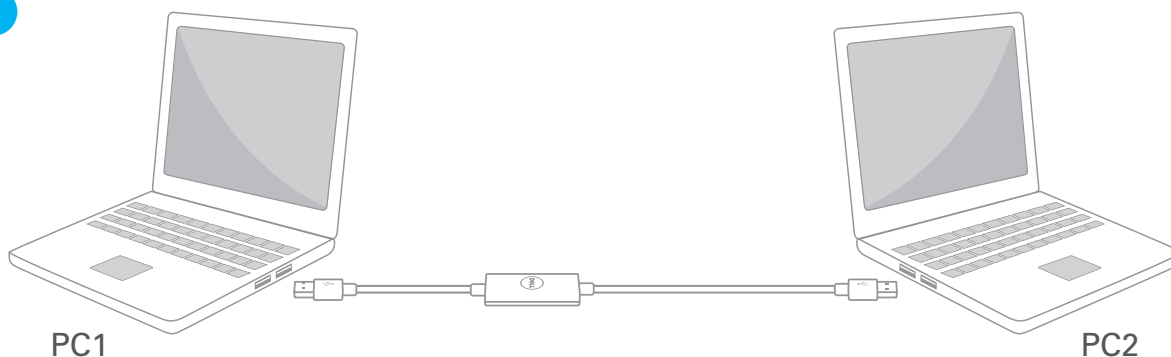
概觀

祝賀您成功購買 Dell 新型 Windows 專用 USB 輕鬆傳輸纜線。本使用者指南可為您提供相關資訊，協助您完成該新型輕鬆傳輸纜線的安裝和操作

Dell 推出的這款 Windows 專用 USB 輕鬆傳輸纜線適用於執行 Windows 2000、Windows XP、Windows Vista、Windows 7 和 Windows 8 的 PC 系統。兩個相連的作業系統必須均配有 USB 介面。本產品可用於在兩台 PC 之間傳輸檔案、共用資料以及同步電子郵件和其他重要文件檔案。

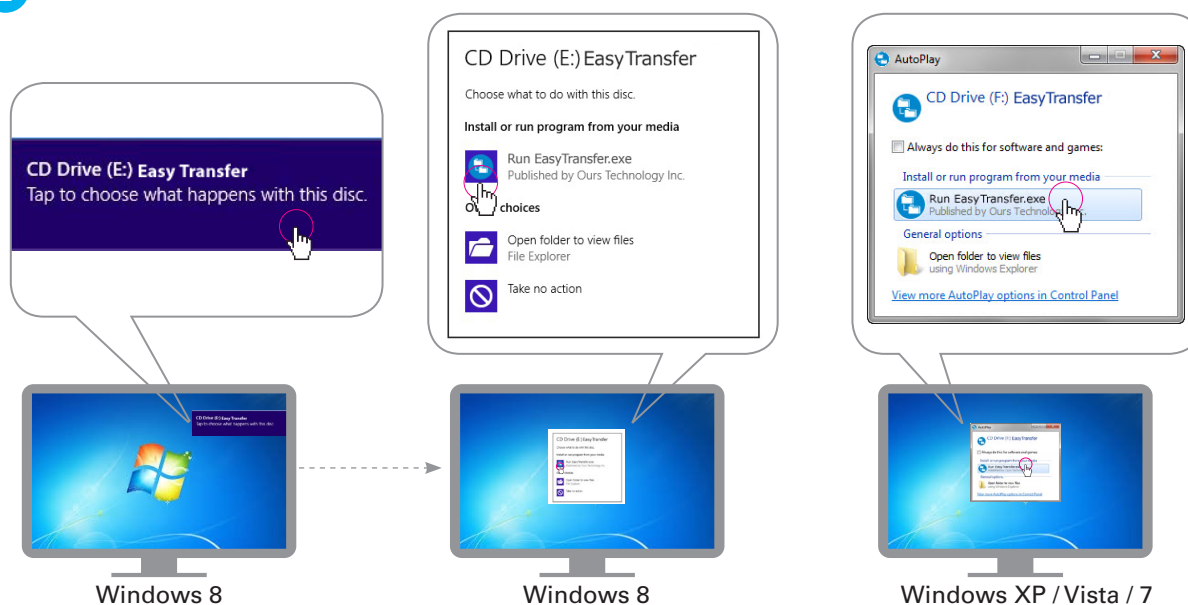
安裝

1



將 USB 輕鬆傳輸纜線的一端接入 PC 1，另一端接入 PC2。

2



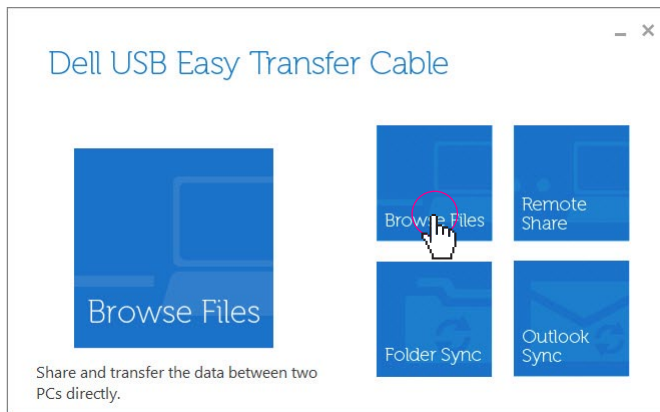
系統將會自動偵測相應軟體，並會打開一個快顯視窗開始執行該軟體。

備註：如果沒有自動顯示該快顯視窗，請根據以下路徑手動打開軟體：「開始」功能表 > 電腦（我的電腦） 按兩下 CD 磁碟機。

USB LED Behavior		
Off	Slow blinking	Fast blinking
Disconnected	Standby	Data transmission

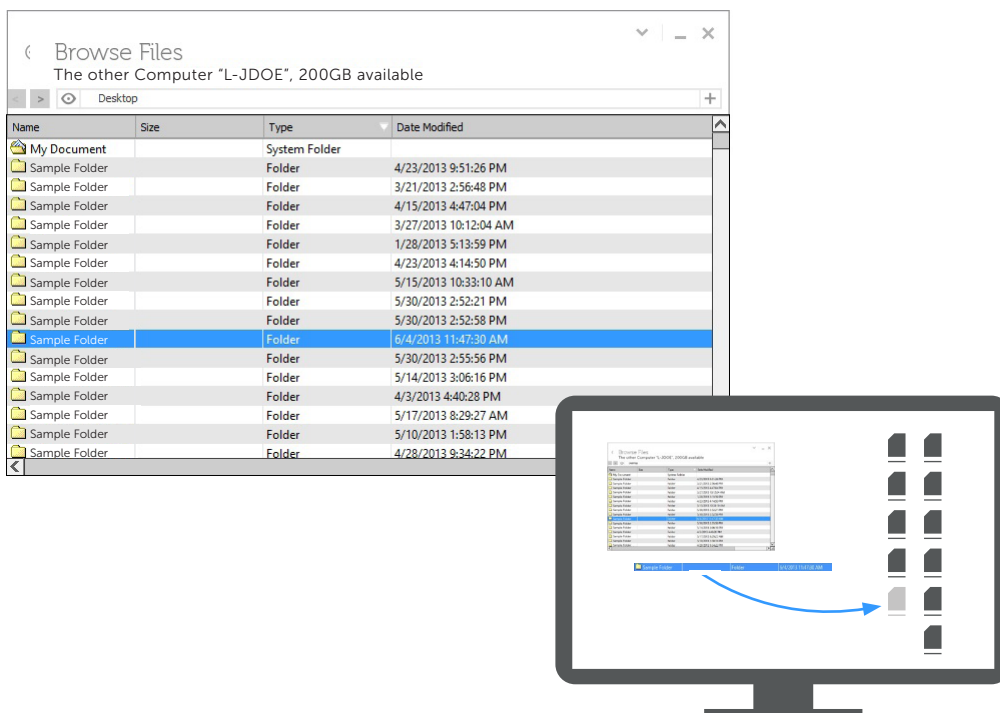
Browse Files

1



在兩台 PC 的主功能表視窗中，按一下「瀏覽檔案」按鈕。

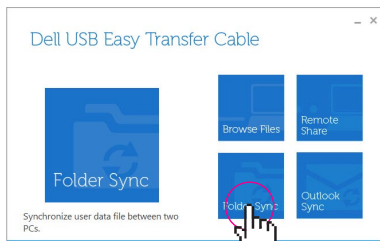
2



在「瀏覽檔案」視窗中，尋找要傳輸的檔案/資料夾，然後按一下並將其拖動至 PC 桌面。

Folder Sync

1

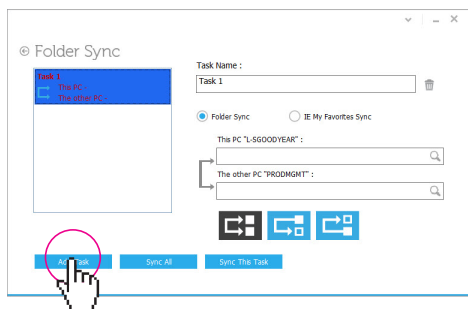


PC1

按一下兩台 PC 的主功能表視窗中的「資料夾同步」按鈕。

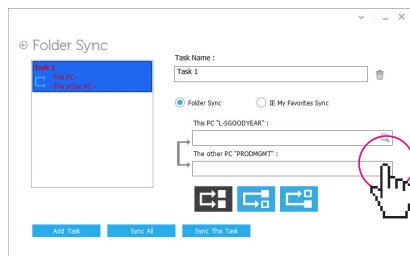
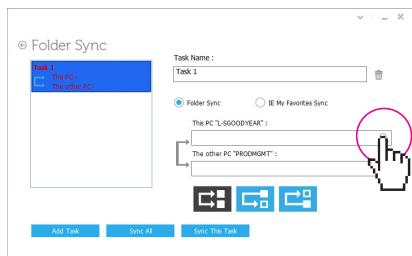
備註：以下步驟將會在首先按一下的 PC 上完成。

2



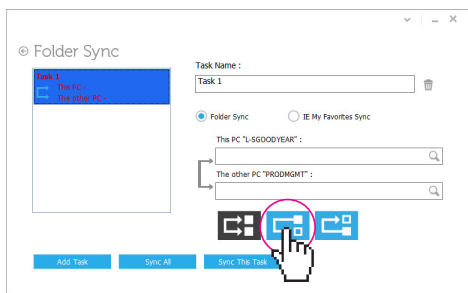
按一下「新增工作」。




3



選擇要同步的資料夾和目的地。

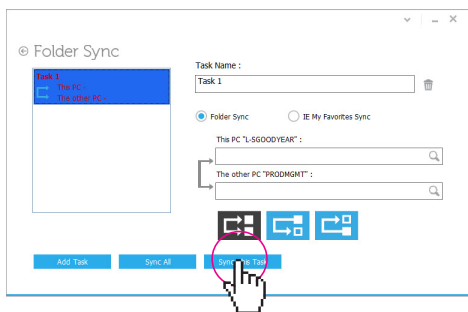
4



-  PC1 ↔ PC2
-  PC1 → PC2
-  PC2 ← PC1

- 有 3 個資料夾同步選項：
- 在兩台 PC 之間同步資料夾
 - 從 PC 1 傳輸至 PC2
 - 從 PC2 傳輸至 PC1

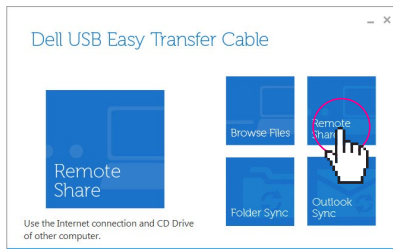
5



按一下「同步此工作」；若有多項工作，則按一下「全部同步」。

Remote Share

1

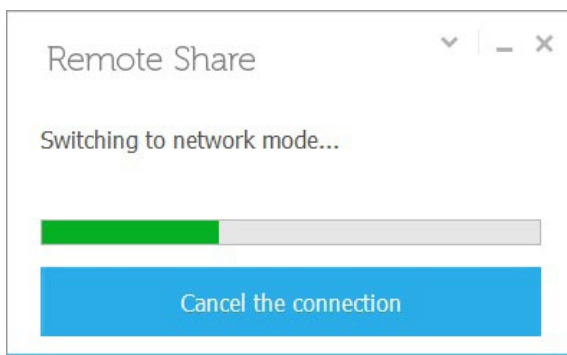


PC1

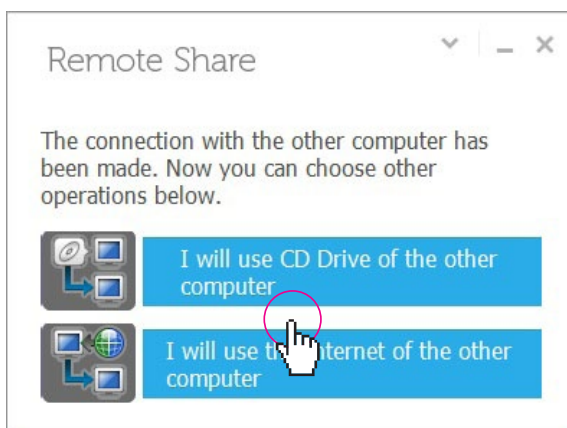
按一下兩台 PC 的主功能表視窗中的「遠端共用」按鈕。

備註：以下步驟將會在首先按一下的 PC 上完成。

2



3



選擇要共用的 CD 磁碟機或 Internet 連接。

4

The other computer's CD Drive has been shared, you can open Windows Explorer to use it.

Open Windows Explorer

OK

5

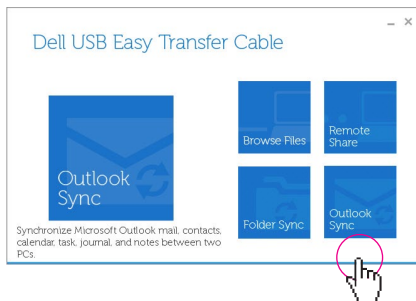
Remote Share



Internet connection is sharing on the other computer, please wait...

Outlook Sync

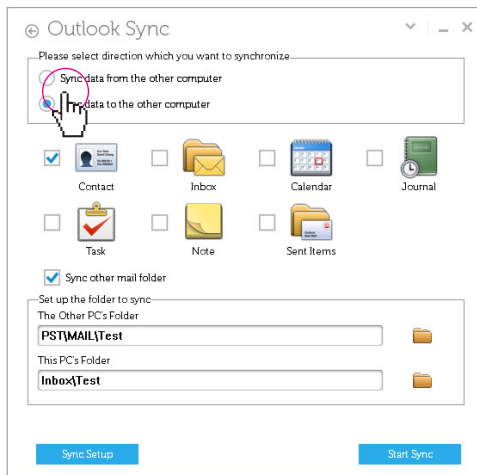
1



按一下主 PC 上的「Outlook 同步」按鈕。

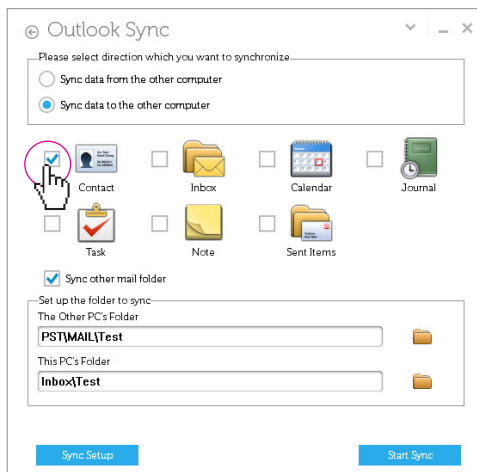
備註：以下步驟將會在首先按一下的 PC 上完成。

2



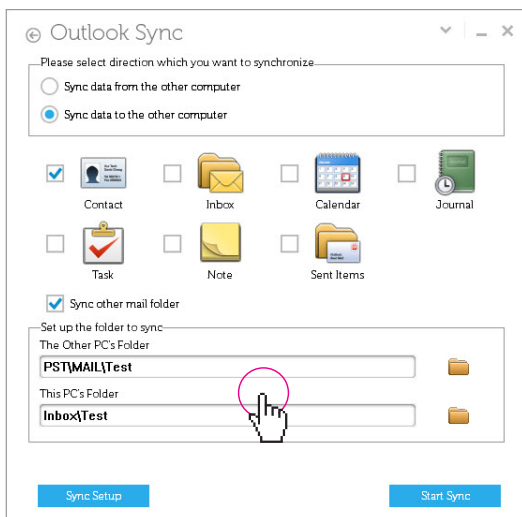
選擇檔案/資料的同步方向。

3



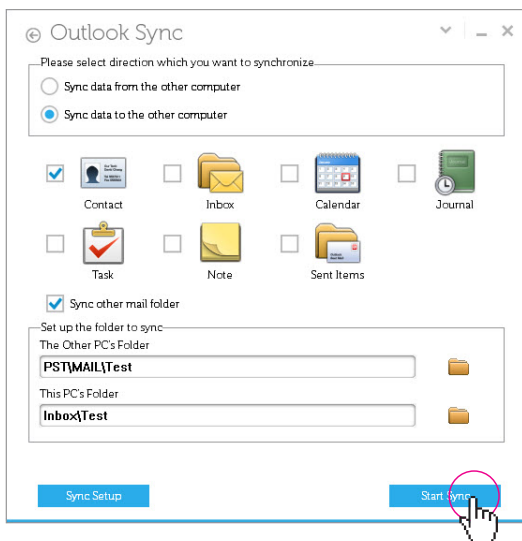
選擇要同步的項目。

4



在遠端 PC 和本機 PC 上，選擇接收要傳輸的項目/檔案的資料夾。

5



按一下「開始同步」同步所選擇的 Outlook 檔案。

常見問題：

1. 可以傳輸如 Microsoft Word 或 Excel 之類的程式嗎？
 - a. 不可以。此纜線只能傳輸檔案或資料夾。不能傳輸安裝在任何一台電腦上的程式。
2. 如何將我的 Internet Explorer 我的最愛傳輸至新電腦中？
 - a. 選取「資料夾同步」選項，然後選取「IE 我的最愛同步」。
3. 如何將 Firefox 或 Google Chrome 我的最愛（非 IE）傳輸至其他電腦？
 - a. 您須匯出我的最愛。
 - b. 將該檔案傳輸至新電腦。
 - c. 選取「匯入我的最愛」，然後選取已傳輸至新電腦的檔案。
4. 只有兩台電腦中均已安裝了 Outlook 才可進行 Outlook 同步嗎？
 - a. 是的。新舊電腦中必須均安裝了 Outlook 才可執行 Outlook 同步。
5. Outlook 同步支援哪些 Office Outlook 版本？
 - Office 2003 Service Pack 3
 - Office 2007 Service Pack 1
 - Office 2010
 - Office 2013
6. 連接 PC 時，需要區分纜線 USB 的兩個連接器嗎？
 - a. 不需要，該纜線採用了雙向通訊設計。
7. 若插入纜線時未顯示「自動執行」視窗，我該如何執行該軟體？
 - a. 按一下「開始」按鈕 > 電腦（在 XP 系統中是「我的電腦」）> 按兩下 CD 磁碟機（即 E 盤）傳輸纜線。
8. 在「瀏覽檔案」視窗中未顯示我的全部檔案。
 - a. 確保「瀏覽檔案」視窗中「眼睛」圖示右側檔案路徑中的目的地正確。
9. 如何重新啟動已關閉的軟體？
 - a. 有 3 種重新啟動軟體的方法
 - i. 按一下系統託盤中的圖示。
 - ii. 拔出纜線然後再重新插上。
 - iii. 按一下「開始」按鈕 > 電腦（在 XP 系統中是「我的電腦」） 按兩下 CD 磁碟機（即 E 盤）傳輸纜線。

常見問題（待續）...

10. 「瀏覽檔案」中的 Dock 有什麼功能？
 - a. 可使用 Dock 一次性傳輸位於不同位置的多個檔案。Dock 是使用者用於管理想要在電腦之間複製和粘貼的所有檔案的臨時區域。一旦您整理好所有想要傳輸的檔案後，即可在電腦之間來回拖動這些檔案。
11. 將輕鬆傳輸纜線插入電腦後為何會立即顯示 VirtualLink 磁碟？
 - a. 請忽略此 VirtualLink 磁碟。該磁碟是可輔助完成輕鬆傳輸纜線功能虛擬磁碟程式。
12. 在「資料夾同步」中，「雙向同步資料」是什麼意思？
 - a. 其意思是指會對指定的遠端和本機目錄中的檔案進行同步。同步後，兩個目錄會有相同的檔案和結構。如果遠端和本機的檔案名相同，根據檔案的時間戳記，較新的檔案會覆寫較早的檔案。
13. 在「資料夾同步」中，「將該 PC 中的資料同步至其他 PC」是什麼意思？
 - a. 其意思是指會將本機目錄結構和檔案複製到遠端目錄中。如果遠端目錄中的檔案名稱與本機目錄中的檔案名稱相同，這些遠端檔案會被本機檔案覆寫。
14. 防毒軟體會影響遠端共用的作業嗎？
 - a. 有些防毒軟體會導致遠端共用失敗。如遇到此類問題，在使用遠端共用時請關閉防毒軟體。
15. 作業系統的防火牆會影響遠端共用的作業嗎？
 - a. 由於防火牆會阻斷電腦之間的通訊，所以可能會導致遠端共用中斷。
16. 嘗試連接遠端共用時，如何解決「無法識別 USB 設備」的問題？
 - a. 如遇到此問題，請將輕鬆傳輸纜線重新插到電腦中，然後再次啟動輕鬆傳輸功能。
 - b. 如果 Windows Explorer 中沒有顯示 USB 設備的磁碟機，請重啟電腦。
17. 我可以在不同語言和時區的作業系統之間執行資料夾同步或 Outlook 同步嗎？
 - a. 可以，Outlook 同步功能可在兩種不同語言的作業系統之間同步郵件。兩台電腦之間的時差必須小於 5 分鐘。

常見問題（待續）...

18. 防毒軟體可能會對 Outlook 同步操作產生怎樣的影響？
 - a. 若在使用 Outlook 同步功能時電腦中正在執行防毒軟體，同步後的電子郵件時間戳記可能會被同步時的時間戳記覆寫。
19. 隱藏檔案為什麼不能在電腦之間同步？
 - a. 為了避免意外覆寫隱藏的系統檔案，因此將「資料夾同步」功能設計為不能在電腦之間同步隱藏檔案。

